

# Aprobarea legilor privind asigurarea obligatorie de asistență medicală și asigurarea socială de stat pentru anul 2017

5 ianuarie 2017

## Pe scurt

Parlamentul Republicii Moldova a aprobat recent Legea fondurilor asigurării obligatorii de asistență medicală pentru anul 2017 („Legea FAOAM 2017”) și Legea bugetului asigurărilor sociale de stat pentru anul 2017 („Legea BASS 2017”), precum și anumite modificări la Legea nr. 489-XIV din 8 iulie 1999 privind sistemul public de asigurări sociale și la Legea nr. 289-XV din 22 iulie 2004 privind indemnizațiile pentru incapacitate temporară de muncă și alte prestații de asigurări sociale.

## În detaliu

### Asigurarea obligatorie de asistență medicală

Potrivit legii aprobate, valoarea primelor de asigurare obligatorie de asistență medicală a fost menținută la nivelul a 9% din fondul de retribuire a muncii și a altor recompense (4,5% pentru angajați și 4,5% pentru angajatori).

De asemenea, s-a menținut prima anuală de asigurare medicală în sumă fixă de 4.056 lei.

Cetățenii Republicii Moldova care fac dovada șederii în afara Republicii Moldova o perioadă mai mare de 183 de zile calendaristice în cursul unui an bugetar obțin statutul de persoană asigurată în sistemul asigurării obligatorii de asistență medicală doar după achitarea integrală a primei de asigurare.

### Asigurarea socială de stat obligatorie

Se menține la 6% cota contribuției individuale de asigurări sociale de stat obligatorii (CAS) datorate de angajați, cu excluderea plafonului pentru stabilirea bazei de calcul.

Totodată, în scopul calculării indemnizațiilor de asigurări sociale a fost instituită plafonarea bazei de calcul. Aceasta nu poate depăși suma a cinci salarii medii lunare prognozate pe economie pentru anul respectiv, înmulțită cu 12 sau cu numărul de luni în care persoana a realizat venit asigurat.

Se mențin cotele CAS datorate de angajatorii din toate domeniile de activitate.

A fost majorată suma fixă anuală a CAS de la 7.032 lei la 7.512 lei.

Se menține lista veniturilor scutite de la calculul și plata CAS.

Lista prestațiilor sociale acordate din BASS se completează cu indemnizația lunară de suport pentru creșterea, până la vârsta de trei ani, a copiilor gemeni sau a mai multor copii născuți dintr-o singură sarcină.

[Sursa: *Legea fondurilor asigurării obligatorii de asistență medicală pe anul 2017 nr. 285 din 16 decembrie 2016, Monitorul Oficial al Republicii Moldova nr. 472-477 (5905-5910) din 27 decembrie 2016;*

*Legea bugetului asigurărilor sociale de stat pe anul 2017 nr. 286 din 16 decembrie 2016, Monitorul Oficial nr. 472-477 (5905-5910) din 27 decembrie 2016;*

*Legea pentru modificarea și completarea unor acte legislative nr. 290 din 16 decembrie 2016, Monitorul Oficial nr. 478-490 (5911-5923) din 30 decembrie 2016]*

## ***De reținut***

Prin Legea FAOAM 2017 a fost menținut cuantumul primelor de asigurare obligatorie de asistență medicală plătite de angajatori și angajați.

Potrivit Legii BASS 2017, au fost păstrate cotele procentuale ale CAS. Totuși, a fost exclus plafonul pentru determinarea

contribuției individuale de asigurări sociale de stat obligatorii.

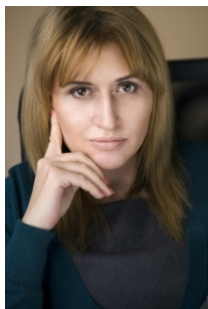
Totodată, baza de calcul pentru stabilirea indemnizațiilor pentru incapacitatea temporară de muncă și alte prestații de asigurări sociale a fost plafonată prin Legea nr. 290 din 16 decembrie 2016.

A fost instituit un nou tip de indemnizație finanțată din BASS - indemnizația lunară de suport pentru creșterea, până la vârsta de trei ani, a copiilor gemeni sau a mai multor copii născuți dintr-o singură sarcină.

Aceste legi sunt aplicabile de la 1 ianuarie 2017.

## **Să discutăm**

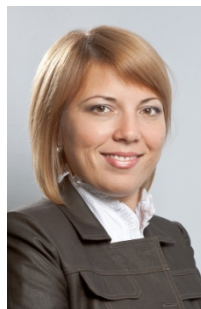
Pentru o discuție mai detaliată despre impactul pe care aceste prevederi îl pot avea în cazul dumneavoastră specific, puteți contacta următoarele persoane:



Mihaela Mitroi  
Partener  
[mihaela.mitroi@ro.pwc.com](mailto:mihaela.mitroi@ro.pwc.com)



Ionuț Sas  
Partener  
[ionut.sas@ro.pwc.com](mailto:ionut.sas@ro.pwc.com)



Tatiana Stavinschi  
Manager Superior  
[tatiana.stavinschi@ro.pwc.com](mailto:tatiana.stavinschi@ro.pwc.com)

PricewaterhouseCoopers Moldova  
Str. Maria Cibotari, 37  
Chișinău, Republica Moldova  
Tel.: + (373 22) 25 17 00  
Fax: + (373 22) 23 81 20

Prezentul Buletin informativ fiscal este redactat de către departamentul de consultanță juridică și fiscală din cadrul PwC Moldova.

**Declinarea responsabilității:** Informațiile de mai sus sunt un rezumat al informațiilor recent publicate și nu au scopul de a oferi consultanță într-o anumită privință. PwC își declină orice responsabilitate față de orice persoană cu privire la orice fapt rezultat în urma utilizării informațiilor conținute în aceste publicații.

© 2017 PwC. **Toate drepturile rezervate.** PwC semnifică rețeaua de firme membre ale PwC International Limited (PwCIL). Fiecare dintre acestea este persoană juridică cu statut independent și nu acționează ca agent al PwCIL sau a oricărei alte firme membre. PwCIL nu furnizează niciun fel de servicii clienților. PwCIL nu este responsabilă pentru actele sau omisiunile niciunei alte firme membre și nici nu-și poate exercita controlul sau judecata profesională pentru a le obliga în niciun fel. Nicio firmă membră nu este responsabilă sau răspunzătoare pentru actele sau omisiunile niciunei alte firme membre, nici nu poate să-și exercite controlul asupra altei firme, sau să oblige altă firmă sau PwCIL în vreun fel.